

# strada<sup>av</sup> manual

/ 사용자 메뉴얼



**la marzocco**

handmade in florence

# strada<sup>av</sup>

## 바리스타의 에스프레소 머신, STRADA AV

이탈리아의 독특한 감성을 담은 디자인을 토대로  
물량 설정이 가능하며 바쁜 작업 환경에서 탁월한 안정성을 보이는 제품입니다.

개별 보일러를 갖추었으므로 그룹 당 온도 설정을 다르게 할 수 있으며,  
최초로 '포퍼먼스 터치 스팀 wand' 를 장착하여  
손으로 만져도 안전한 온도로 유지됩니다.  
효율적인 소프트웨어와 3개의 버튼은  
더욱 편리한 사용자 인터페이스를 제공합니다.



# contents.

## STRADA AV 머신 정보

- 공통 규격 및 중량 01p
- 부위별 세부 명칭 02p

## STRADA AV 머신 작동방법

- 머신 켜기 03p
- 머신 끄기 04p
- 바리스타 모드 진입 방법 05p
- 추출 물량 설정 06~11p
- 티워터 물량 설정 12~13p
- 커피 보일러 온도 설정 14~15p
- 프리 인퓨전 설정 16~17p

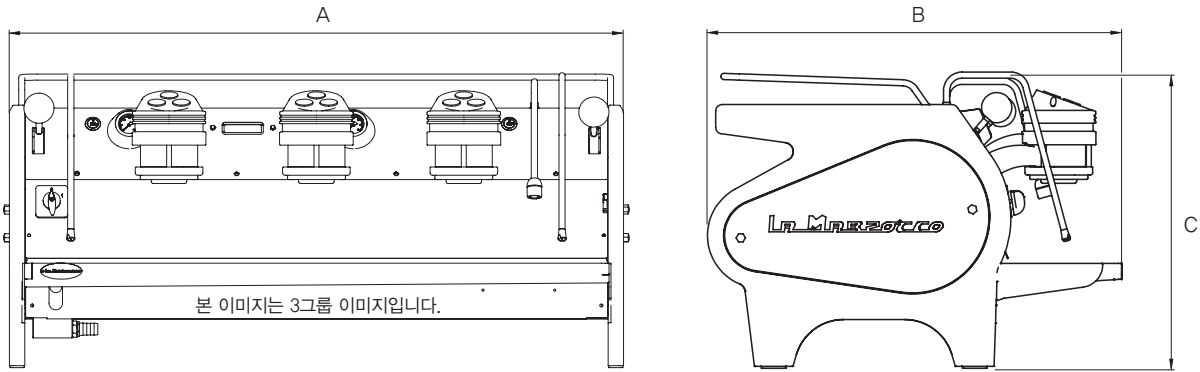
## STRADA AV 머신 관리

- 소모품 교환 주기 18p
- 오시는 길 19p



# 머신정보 / 공통규격 및 중량

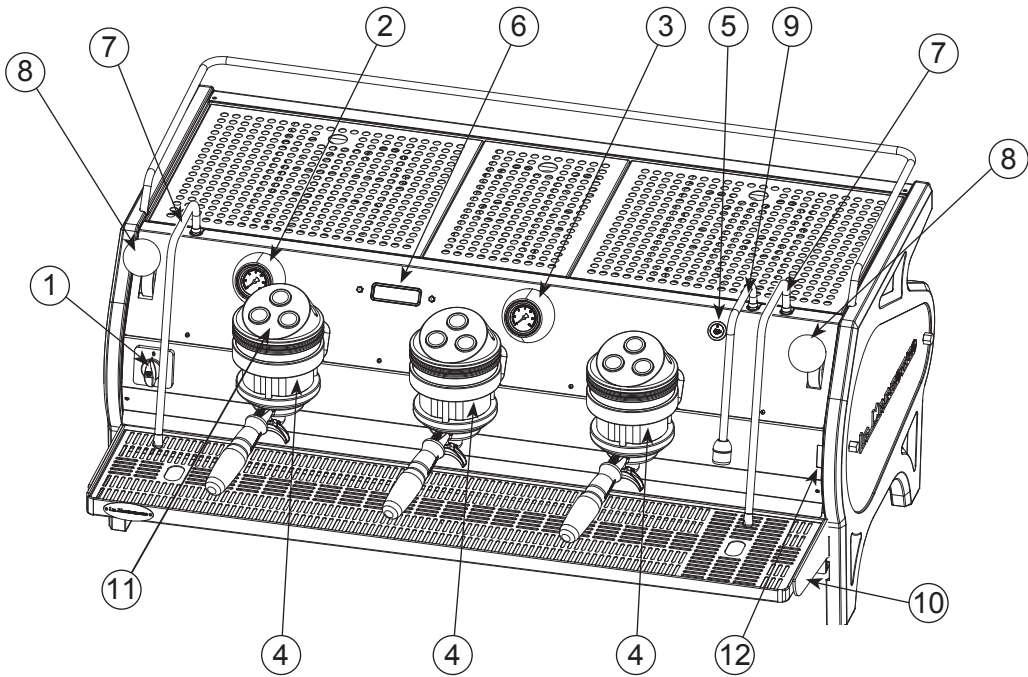
## 공통규격 및 중량 (mm)



3그룹 A:1000 B:675 C:475 무게:91kg

2그룹 A:800 B:675 C:475 무게:70kg

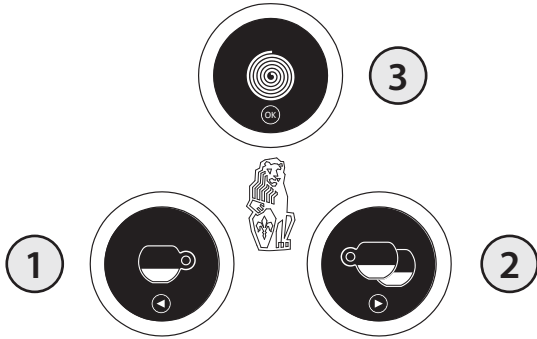
## 세부명칭 설명



- |                               |                               |
|-------------------------------|-------------------------------|
| ① 메인스위치(전원스위치) : 전원을 켜고 끄는 역할 | ⑦ 스팀 안드 : 스팀이 나오는 곳           |
| ② 압력 측정기 : 스팀보일러 압력 측정        | ⑧ 스팀 레버 : 스팀을 켜고 끄거나 스팀압을 조절  |
| ③ 압력 측정기 : 커피보일러 압력 측정        | ⑨ 티워터 노즐 : 티워터가 나오는 곳         |
| ④ 그룹 헤드 : 실제 커피가 추출되는 곳       | ⑩ 탈착 가능 배수 트레이 : 물이 버려지는 곳    |
| ⑤ 티워터 버튼 : 티워터의 추출을 제어        | ⑪ 1번 그룹 키패드 : 1번 그룹의 추출을 제어   |
| ⑥ 디지털 디스플레이 : 현재 상태 표시창       | ⑫ 티워터 온도 조절 다이얼 : 티워터의 온도를 조절 |

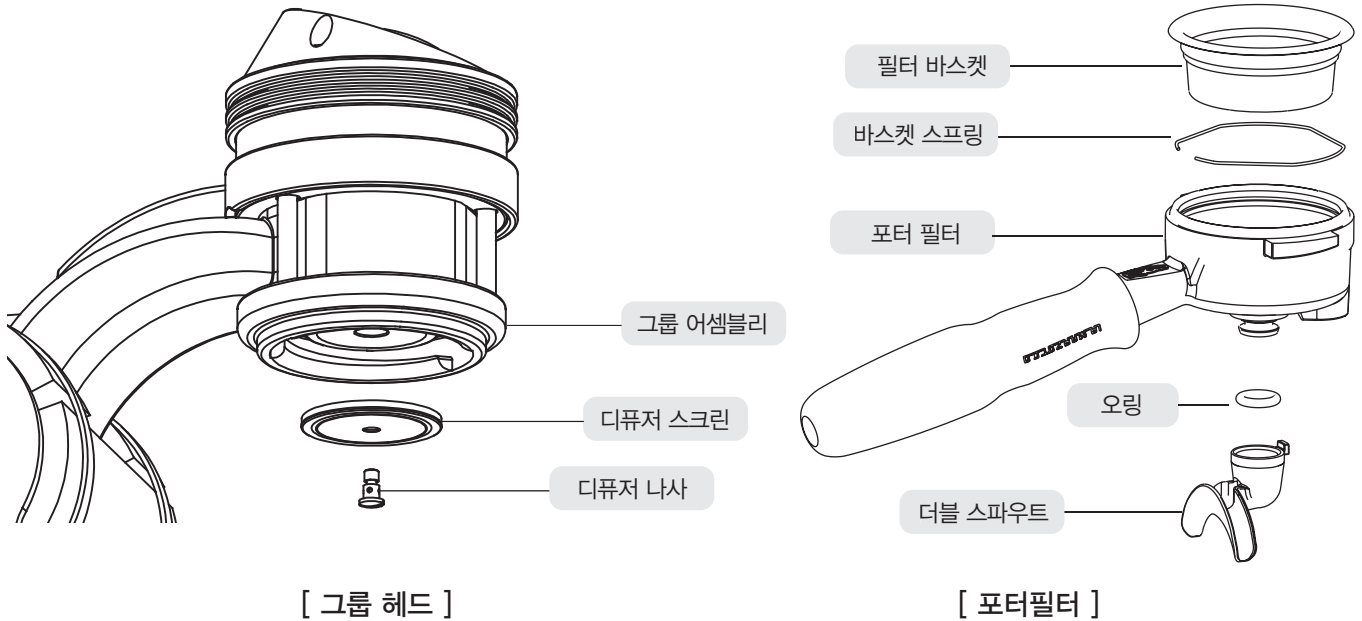
# 머신정보 / 부위별 세부 명칭

## 각종 버튼 세부명칭



- ① 추출 버튼 : T1 그룹에서 추출 또는 설정 (-)버튼
- ② 추출 버튼 : T2 그룹에서 추출 또는 설정 (+) 버튼
- ③ 프리 버튼 : T3 그룹에서 연속 추출 또는 설정 (ENTER) 버튼

## 그룹헤드 & 포터필터



## 머신 기본 구성품

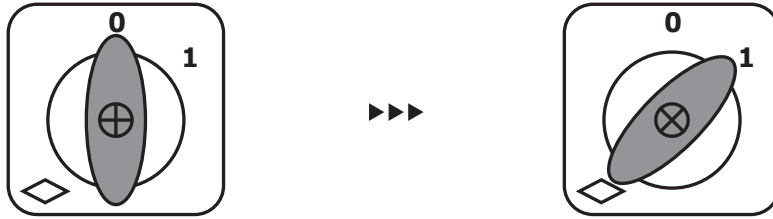
2스파우트 포터필터(그룹 수 만큼), 1스파우트 포터필터(1개), 17g 바스켓(3개), 7g 바스켓(1개), 블라인드 바스켓(1개), 양면 템퍼(1개)

# 작동방법 / 머신 켜기

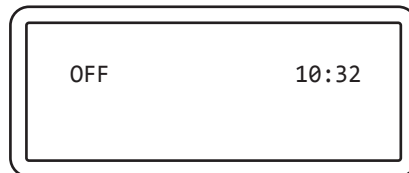


STRADA AV 에스프레소 머신을 켜는 방법입니다.  
머신의 올바른 사용을 위해 아래의 절차를 따라 주십시오.

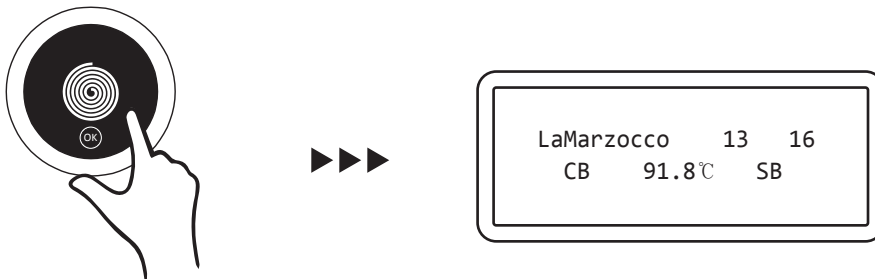
## 사용 절차



1. 메인스위치를 0 에서 1로 돌린다 (스위치 ON = 1, OFF = 0)



2. 디스플레이 창에 OFF 가 표시된다.



3. ON/OFF 스위치를 눌러 머신이 ON 되는 것을 확인한다.

# 작동방법 / 머신 끄기

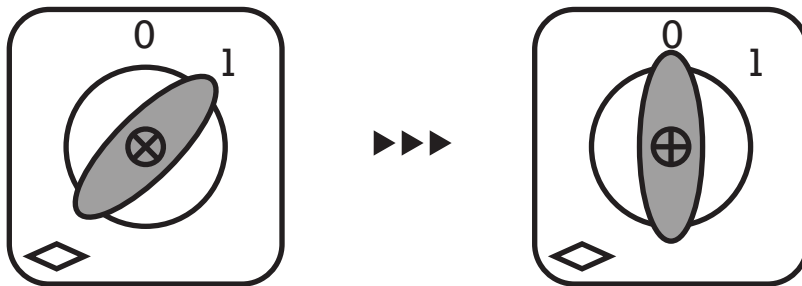


STRADA AV 에스프레소 머신을 끄는 방법입니다.  
머신의 올바른 사용을 위해 아래의 절차를 따라 주십시오.

## 사용 절차



1. T2(+) 버튼과 T3(Enter) 버튼을 동시에 누른 상태에서 OFF 가 표시되면 손을 떼다.



2. OFF가 디스플레이창에 표시되면 메인 스위치를 1에서 0으로 돌린다. (스위치 ON = 1 , OFF = 0)

# 작동방법 / 바리스타 모드

## 바리스타 모드 (Barista Mode)

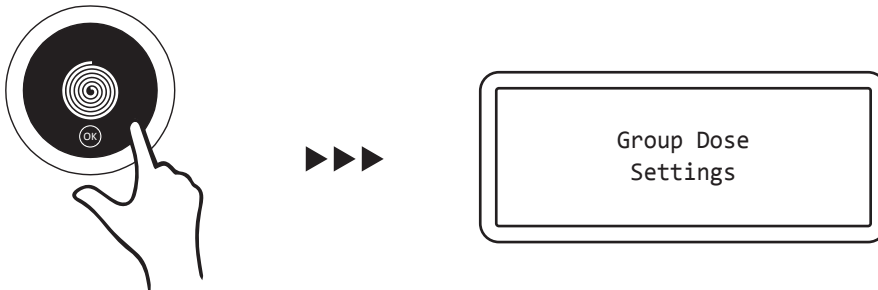
바리스타 모드로 조절 가능한 변수는 4가지가 있다.

1. 물량 설정 (물의 양을 설정)
2. 커피 보일러 설정 (커피 보일러의 온도 설정)
3. 티워터 설정 (티워터 물의 양을 설정)
4. 프리 인퓨전 설정 (프리 인퓨전-사전 적심)

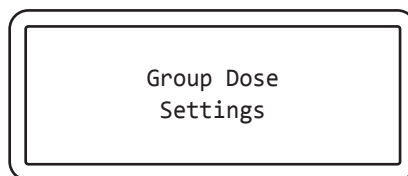
## 진입 방법



1. 디스플레이창에 2가지 화면이 번갈아 표시됨을 확인한다. (정상작동 상태)



2. 1번 그룹 키패드의 T3(Enter) 버튼을 약 5초가량 눌러준다.



이 화면이 표시되면 진입 성공

3. 바리스타 모드로 진입 된 것을 확인한다.

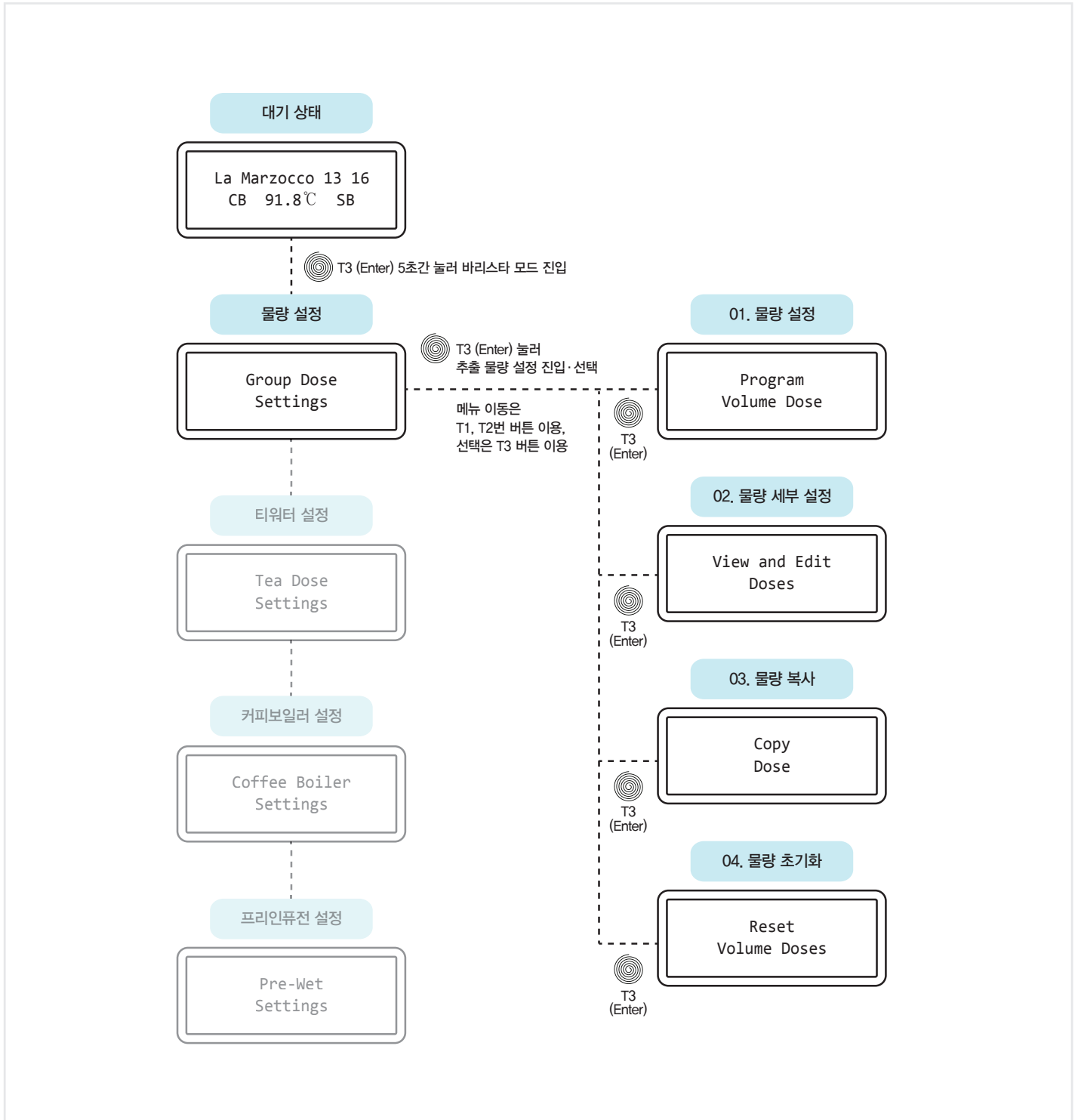


# 작동방법 / 바리스타 모드 > 추출 물량 설정

## 추출 물량 설정

추출 물량 설정은 추출되는 물의 양을 설정 할 수 있는 기능이다.  
 물의 양을 직접 설정한 뒤에 세부적으로 조절을 할 수 있으며 원하는 설정 값을 정한 후에 다른 그룹으로 복사도 가능한 다양한 기능이 설정되어 있다.

## 추출 물량 설정 안내도



1. 바리스타 모드 진입 후 T3(Enter) 버튼을 눌러서 물량 설정 모드를 다양하게 선택하여 진행할 수 있다.

# 작동방법 / 바리스타 모드 > 추출 물량 설정 > 물량 설정

## 01. 물량 설정

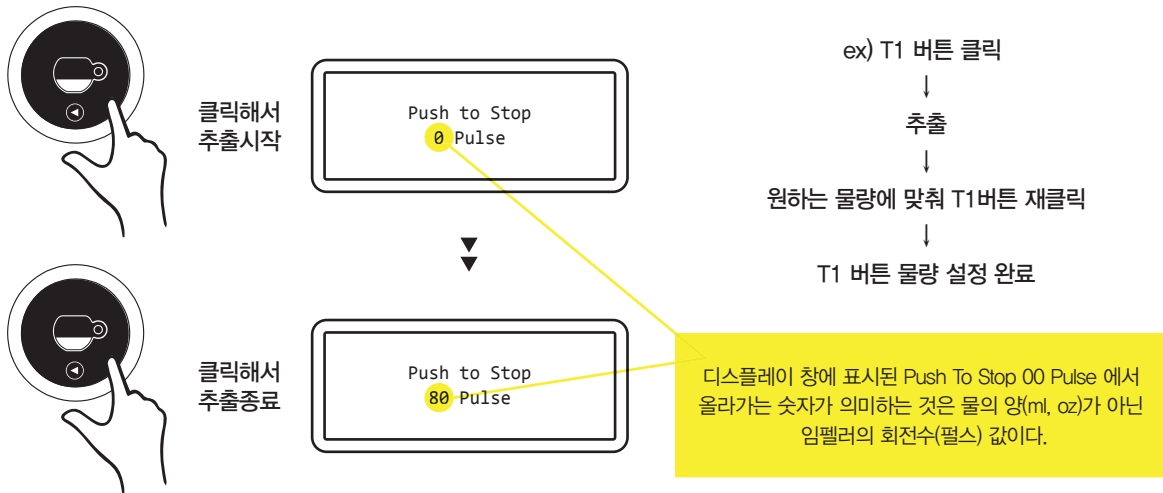
물량 설정은 추출되는 물의 양을 설정하는 기능으로 한 버튼에 숏, 롱 2가지 물량을 설정할 수 있다.  
 1번 그룹의 설정이 자동적으로 2번 3번 그룹에 복사가 되며, (개별설정도 가능)  
 설정된 버튼은 불이 들어온 상태로 있게 된다.

## 사용 절차

물량 설정은 반드시 커피가 담긴 포트필터를 장착한 상태에서 진행하며 그 외의 경우 추출 물량과 설정 물량이 차이가 날 수 있다.



### 1. [01.물량 설정] 모드를 진입한다.



각 버튼에는 두가지 물량설정(숏 도즈, 롱 도즈)이 가능하다.  
 숏 도즈를 설정하려면 버튼을 짧게 눌렀다 떼어 원하는 물량이 되면 한번 더 눌러 설정을 완료한다.  
 롱 도즈를 설정하려면 버튼을 약 2초간 길게 눌렀다 떼 후 원하는 물량이 되면 한번 더 눌러 설정을 완료한다.  
 물량을 설정하지 않은 버튼은 기본적으로 연속추출로 설정된다.

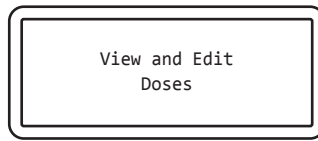
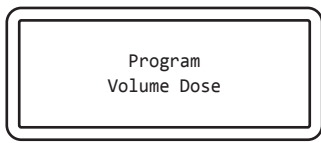
2. 물량 설정을 원하는 임의의 버튼을 누르면 해당 버튼이 속한 그룹에서 추출이 이뤄지며 원하는 물량이 되었을 때 버튼을 한번 더 누르면 추출이 종료되면서 방금 추출한 물량으로 설정이 완료된다.

# 작동방법 / 바리스타 모드 > 추출 물량 설정 > 물량 세부 설정

## 02. 물량 세부 설정

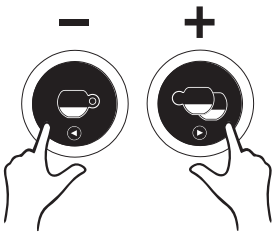
각 버튼에 설정된 물량을 확인하고 수동(pulse값)으로 조절하여 물량 변경이 가능하다.  
물량의 정확성과 일관성을 극대화 시키기 위해 사용자가 각 버튼을 설정하는 것을 권장한다.

### 사용 절차



T1, T2번 버튼 이용하여 메뉴 이동,  
T3 버튼 클릭해서 모드 진입

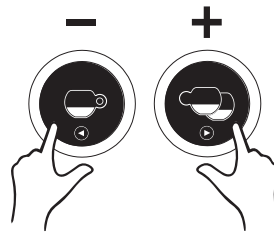
#### 1. [02.물량 세부 설정] 모드를 진입한다.



T1 (-), T2 (+) 버튼으로  
원하는 버튼까지 이동



원하는 버튼을 선택하며,  
설정된 물량 값이 깜박임

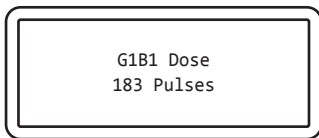


T1 (-), T2 (+) 버튼으로  
물량 값(pulse) 조절

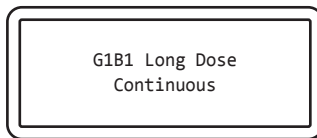


물량 세부 설정 후  
T3 버튼을 눌러 설정 완료

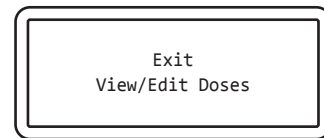
2. T1(-), T2(+) 버튼을 눌러 설정을 원하는 버튼으로 이동 후 T3(Enter) 버튼을 누르면  
설정된 물량(pulse값)이 깜박이고 T1(-), T2(+) 버튼을 사용하여 원하는 물량으로 조절한 뒤  
T3(Enter) 버튼을 눌러 설정을 완료한다.



물량이 설정된 버튼의 경우



물량이 미설정된 버튼의 경우 (연속추출상태)



다른 프로그래밍 진행 위해 T3버튼으로 Exit

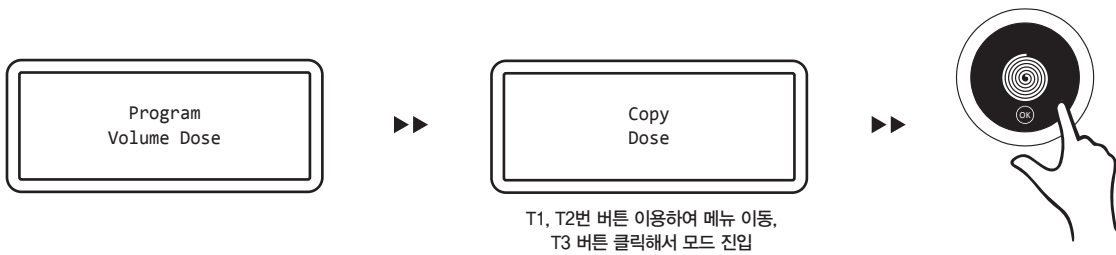
물량값이 설정된 버튼과 미설정된 버튼을 LCD를 통해 확인할 수 있으며,  
설정에서 빠져나와 다른 프로그래밍을 진행할 수 있다.

# 작동방법 / 바리스타 모드 > 추출 물량 설정 > 버튼별 물량 복사 설정

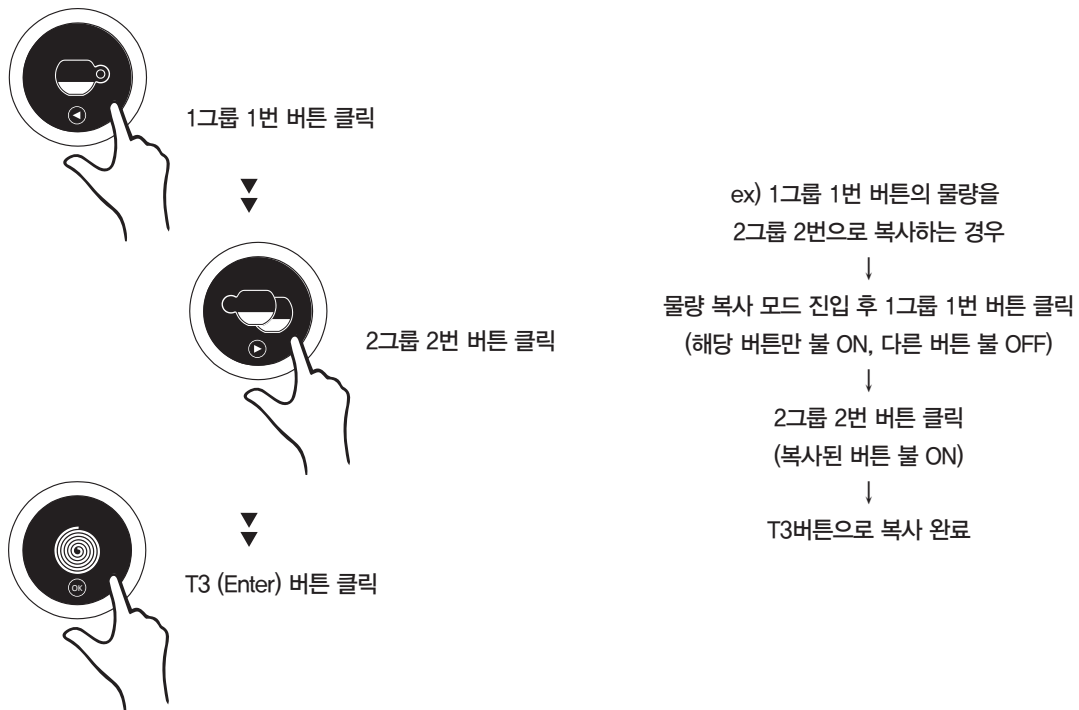
## 03. 버튼별 물량 복사 설정

사용자로 하여금 각 버튼에 설정된 물량을 다른 버튼에 복사해서 활용할 수 있다.  
복사할 경우 숏 도즈, 롱 도즈가 모두 복사 된다.

### 사용 절차



1. [03.물량 복사] 모드를 진입한다.



2. 설정된 물량 값에 해당된 버튼을 선택 후 원하는 버튼을 클릭하여 물량 값을 복사한다.  
T3(Enter) 버튼을 클릭하여 설정값 완료후에는 T3(Enter) 버튼을 다시 눌러 프로그래밍 모드로 복귀할 수 있다.

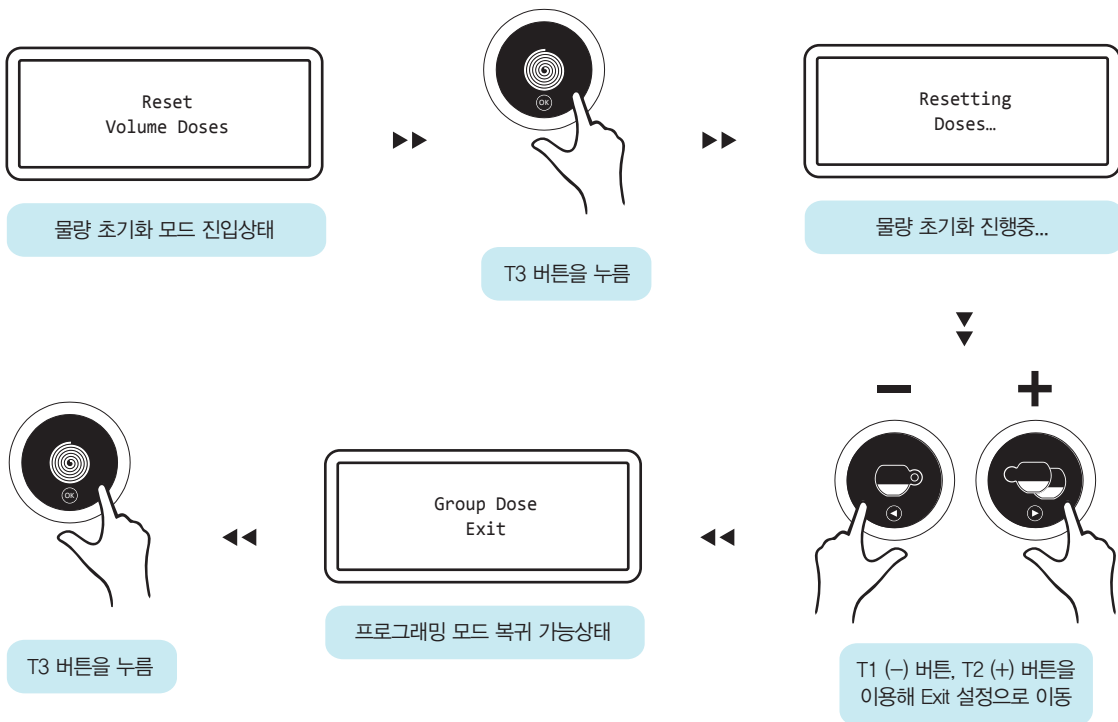
# 작동방법 / 바리스타 모드 > 추출 물량 설정 > 물량 설정 초기화

04. 물량 설정 초기화      사용자는 모든 설정된 물의 양을 초기화 할 수 있다.  
(초기상태 - 연속추출)

## 사용 절차



1. [04.물량 설정 초기화] 모드를 진입한다.



2. 설정된 물량 값에 해당된 버튼을 선택 후 원하는 버튼을 클릭하여 물량 값을 복사한다.  
T3(Enter) 버튼을 클릭하여 설정값 완료 후에는 T3(Enter) 버튼을 다시 눌러 프로그래밍 모드로 복귀할 수 있다.

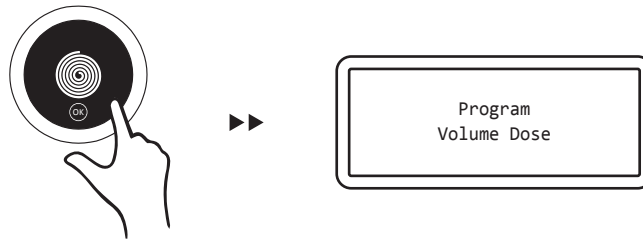
# 작동방법 / 바리스타 모드 > 추출 물량 설정 > 기본모드 복귀

기본모드 복귀

설정이 끝나면 자동으로 그룹 복사가 되며 다른 모드로 전환하기 위해 기본 모드로 복귀한다.

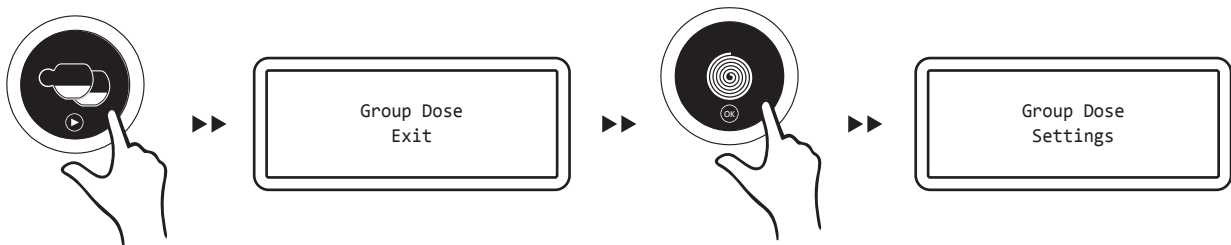
## 사용 절차

### 기본모드 복귀



1. 다양한 종류의 물량 설정 완료 후 T3(Enter) 버튼을 누르면 기본 물량설정 모드로 돌아온다.

### 기본모드 복귀

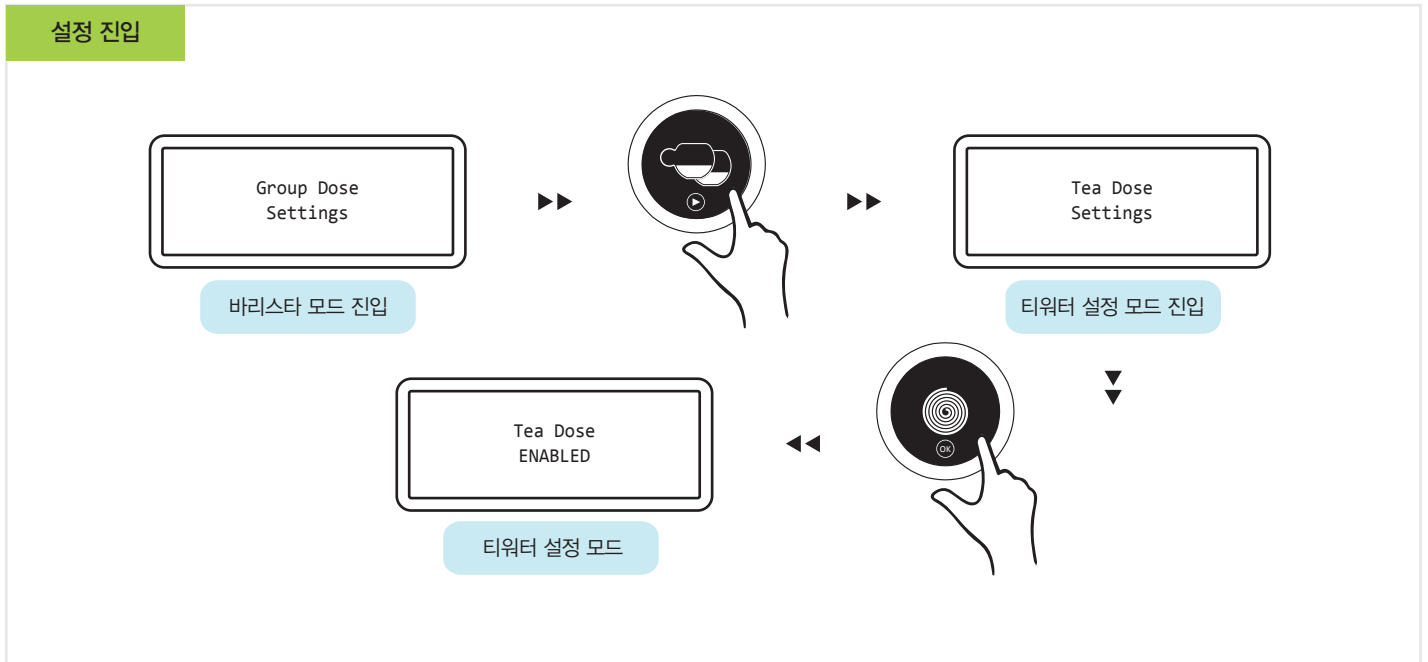


2. 이후 T2(+) 버튼을 1번 누른 뒤 T3(Enter) 버튼을 눌러 바리스타 모드로 돌아온다.

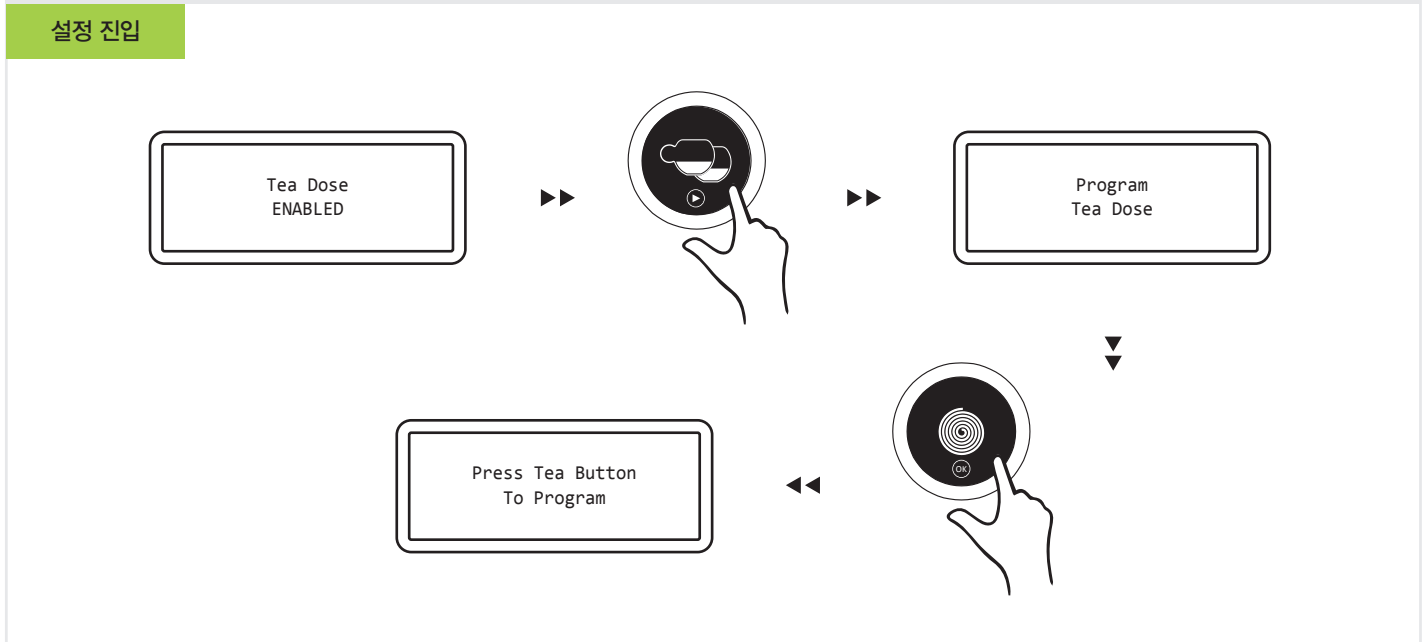
# 작동방법 / 바리스타 모드 > 티워터 물량 설정

티워터 물량 설정    추출되는 티워터의 양을 설정 할 수 있는 기능이다.

## 사용 절차



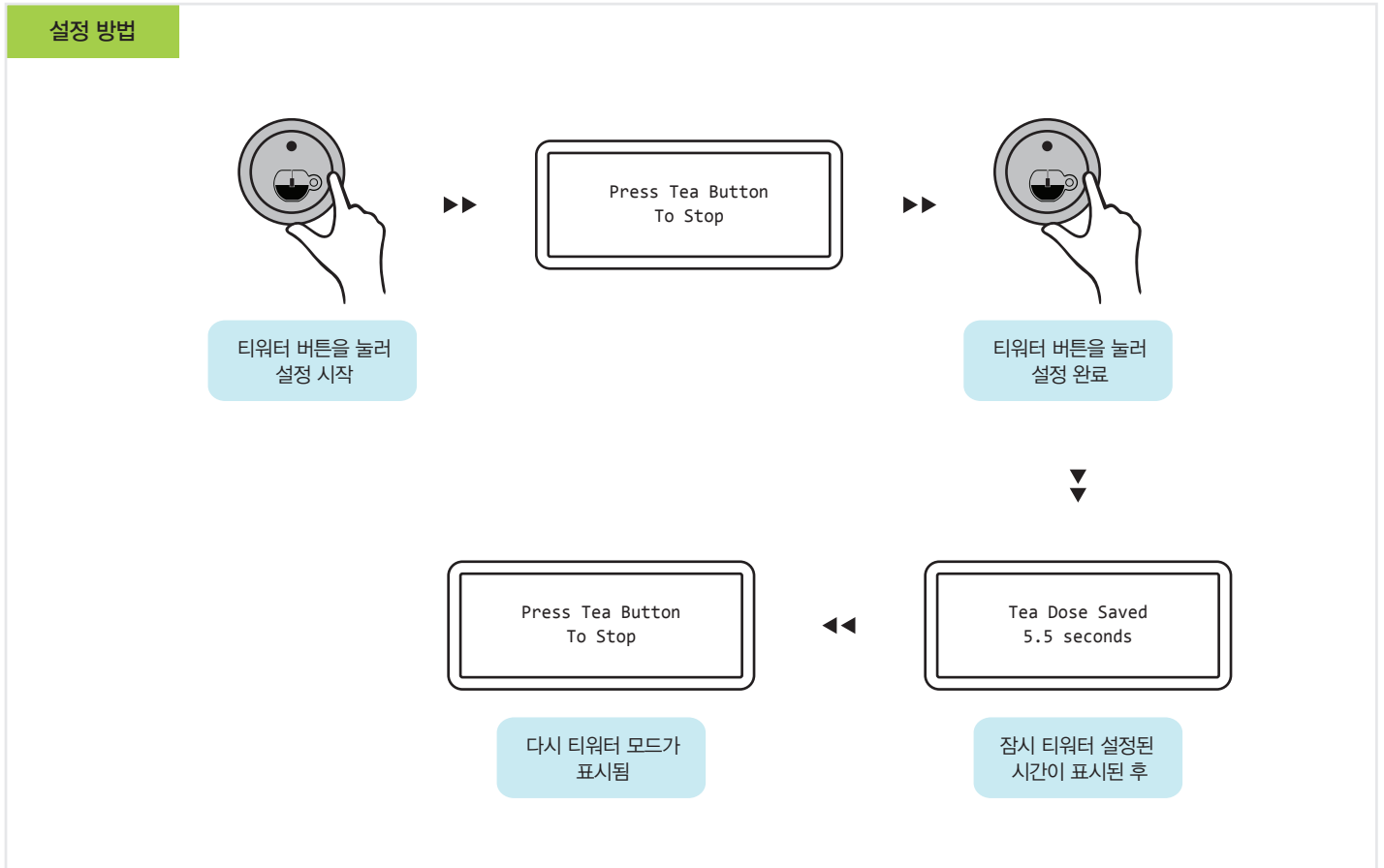
1. 바리스타 모드 진입 후 T2(+) 버튼을 1번 더 누르면 티워터 설정 모드화면이 나오고 이때 T3(Enter) 버튼을 눌러 티워터 설정 모드로 진입한다.



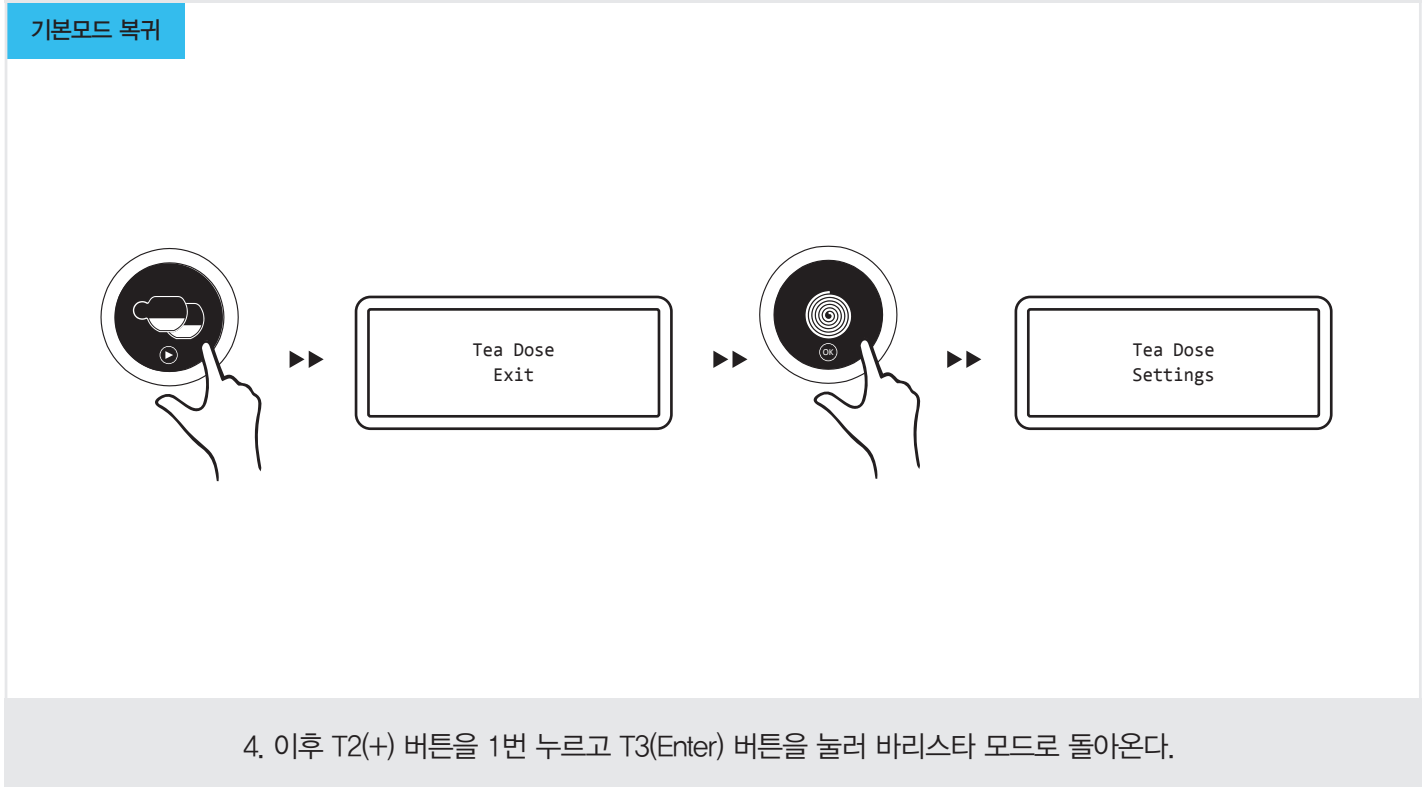
2. 티워터 설정 모드로 진입후 T2(+) 버튼을 1번 누르면 티워터 프로그램 설정 메뉴가 나오고 이때 T3(Enter) 버튼을 눌러 티워터 물량 설정 메뉴로 진입한다.

# 작동방법 / 바리스타 모드 > 티워터 물량 설정

## - 사용 절차



3. 티워터 버튼을 눌러 추출을 시작한 뒤 원하는 물량이 되었을 때 버튼을 다시 한 번 더 눌러 원하는 양으로 셋팅을 완료하고 추출을 종료한다.



4. 이후 T2(+) 버튼을 1번 누르고 T3(Enter) 버튼을 눌러 바리스타 모드로 돌아온다.

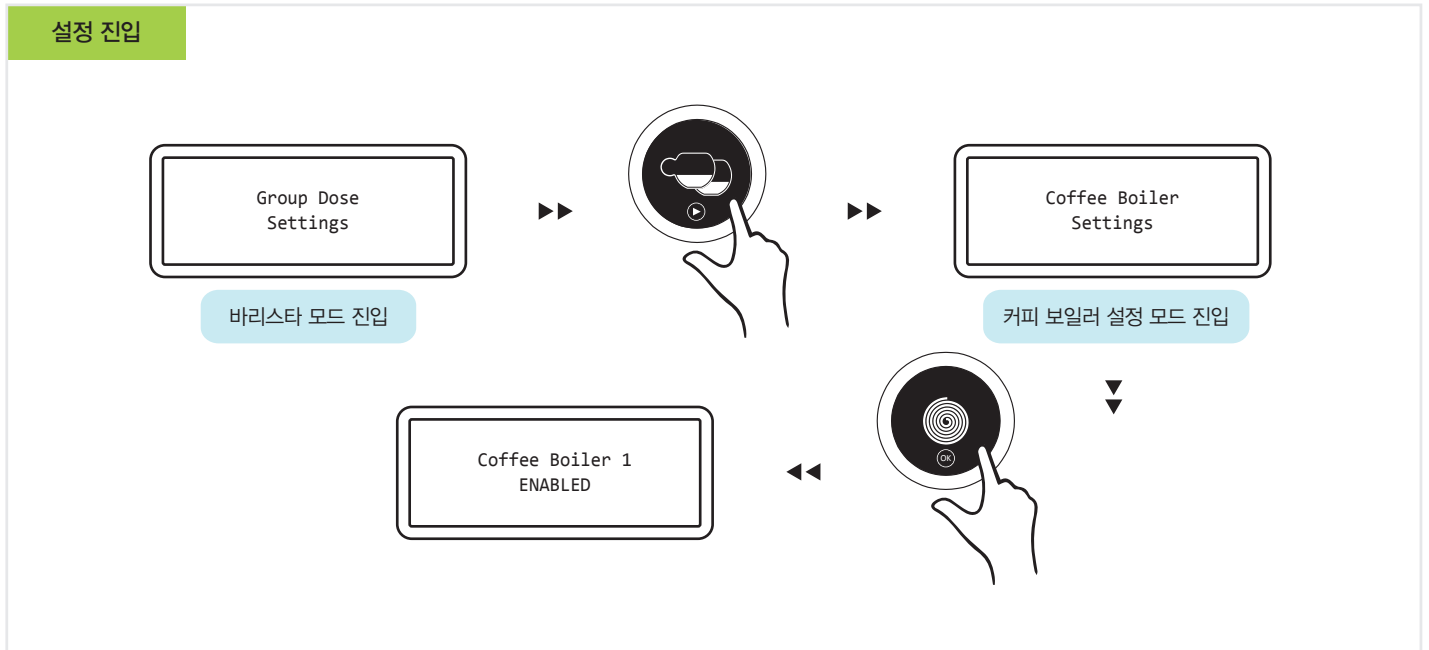


# 작동방법 / 바리스타 모드 > 커피 보일러 온도 설정

커피 보일러 온도 설정      커피 보일러의 온도를 설정 할 수 있는 기능이다.

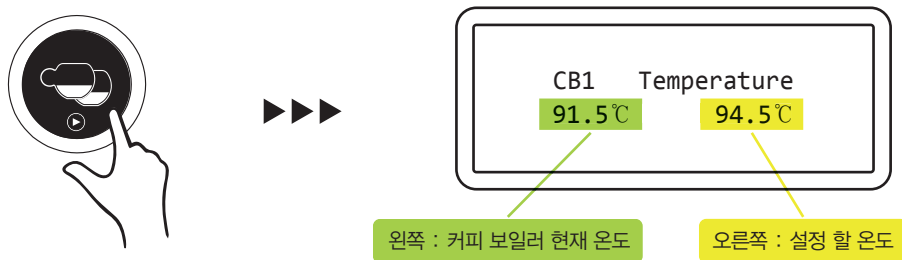
## 사용 절차

설정된 온도는 외부 공기와의 접촉으로 인해 실제 추출시 약 3℃ 가 떨어지고, 디스플레이 창에는 실제 추출 온도가 표시된다.



1. 바리스타 모드 진입 후 T2(+) 버튼을 2번 누르면 커피 보일러 설정 화면이 나오고 이때 T3(Enter) 버튼을 눌러 커피 보일러 설정 모드로 진입한다.

## 설정 방법



커피 보일러의 설정 값은 ENABLED 상태여야 합니다.  
DISABLED 상태에서는 커피 보일러의 가열(히팅)이 정지합니다.  
항상 ENABLED 상태를 유지시켜 주십시오.

2. 이 때 T2(+) 버튼을 누르면 커피 보일러의 온도를 설정하는 화면이 나온다.

# 작동방법 / 바리스타 모드 > 커피 보일러 온도 설정

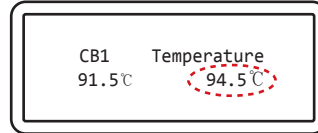
## 사용 절차

설정된 온도는 외부 공기와의 접촉으로 인해 실제 추출시 약 3℃ 가 떨어지고, 디스플레이 창에는 실제 추출 온도가 표시된다.

### 설정 방법



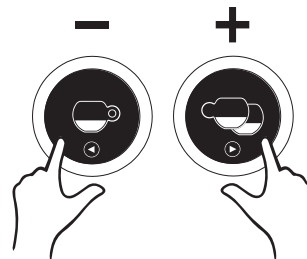
T3 버튼을 누름



오른쪽 아래에 표시되는  
설정 할 온도가 깜박거림



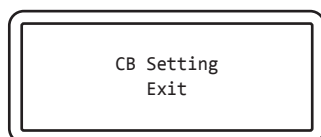
원하는 온도 설정 후  
T3 버튼을 눌러 설정 완료



T1 (-) 버튼, T2 (+) 버튼을  
이용해 온도를 설정

3. T3(Enter) 버튼을 눌렀다 떼면 설정할 온도가 깜빡거린다.  
그 후 T1(-) 버튼과 T2(+) 버튼을 이용하여 원하는 커피 보일러의 온도를 설정 하고  
T3(Enter) 버튼을 눌러 설정을 완료한다.

### 기본모드 복귀

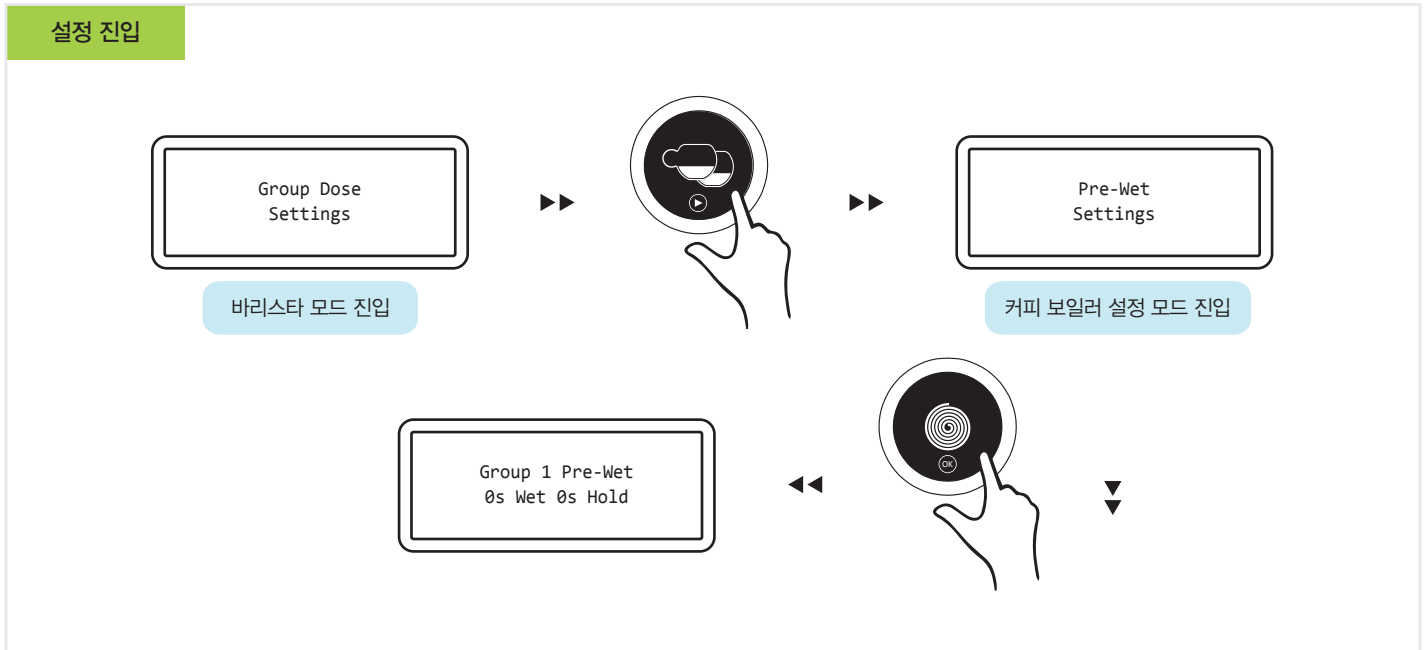


4. 이후 T2(+) 버튼을 1번 누르고 T3(Enter) 버튼을 눌러 바리스타 모드로 돌아온다.

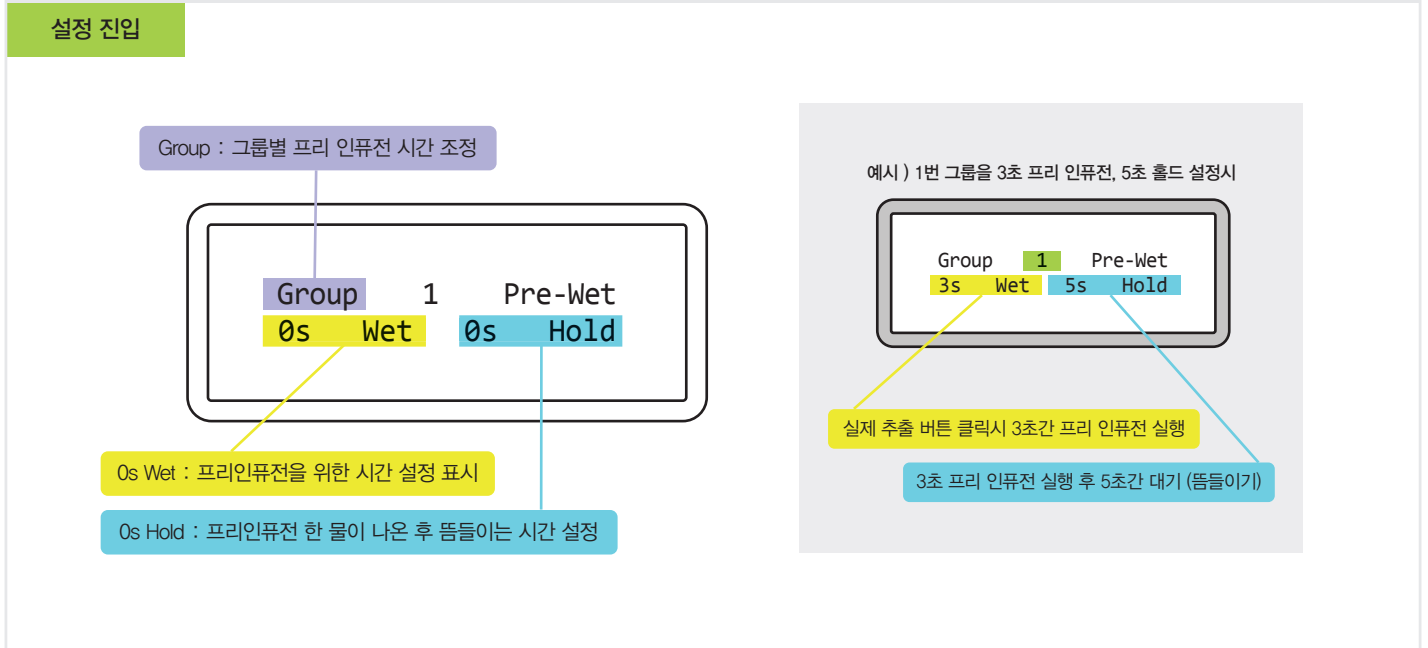
# 작동방법 / 바리스타 모드 > 프리 인퓨전 설정

프리 인퓨전 설정    프리 인퓨전(추출 전 적셔주는 기능)을 설정 할 수 있다.

## 사용 절차



1. 바리스타 모드 진입 후 T2(+) 버튼을 3번 누르면 프리 인퓨전 설정 화면이 나오고 이때 T3(Enter) 버튼을 눌러 프리 인퓨전 설정 모드로 진입한다.



2. T1(-) 버튼과 T2(+) 버튼을 이용하여 프리 인퓨전의 시간을 조절하고 T3(Enter) 버튼을 이용해 다음 설정으로 넘어갈 수 있다.

# 작동방법 / 바리스타 모드 > 프리 인퓨전 설정

## 사용 절차

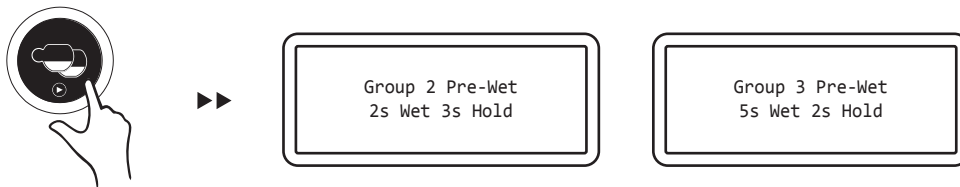
Wet / Hold 순차 설정 중 이전 설정값을 조절할 경우 프리인퓨전 모드를 처음부터 재진입 해야한다.

### 설정 방법



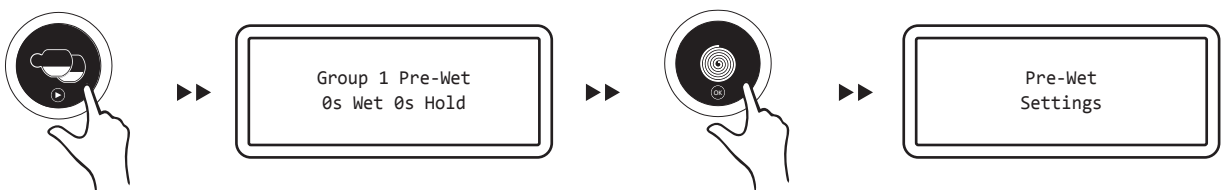
3. T3(Enter) 버튼을 눌렀다 떼면 'Wet' 부터 설정 가능하며 T1(-)와 T2(+) 버튼을 사용하여 설정값을 조절하고 T3(Enter) 버튼을 눌러 'Hold' 로 넘어간다. 설정 후에는 다시 T3(Enter) 버튼을 눌러 설정값을 저장한다.

### 설정 방법



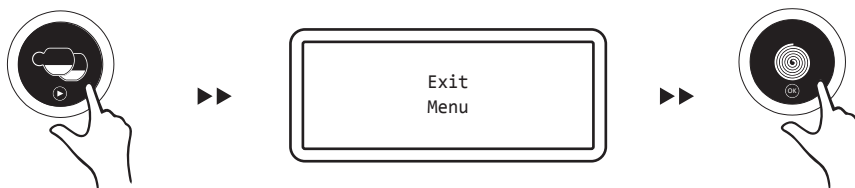
4. T2(+) 버튼을 누르면 2번 그룹 3번 그룹 차례로 프리 인퓨전 설정이 가능하다.

### 기본모드 복귀



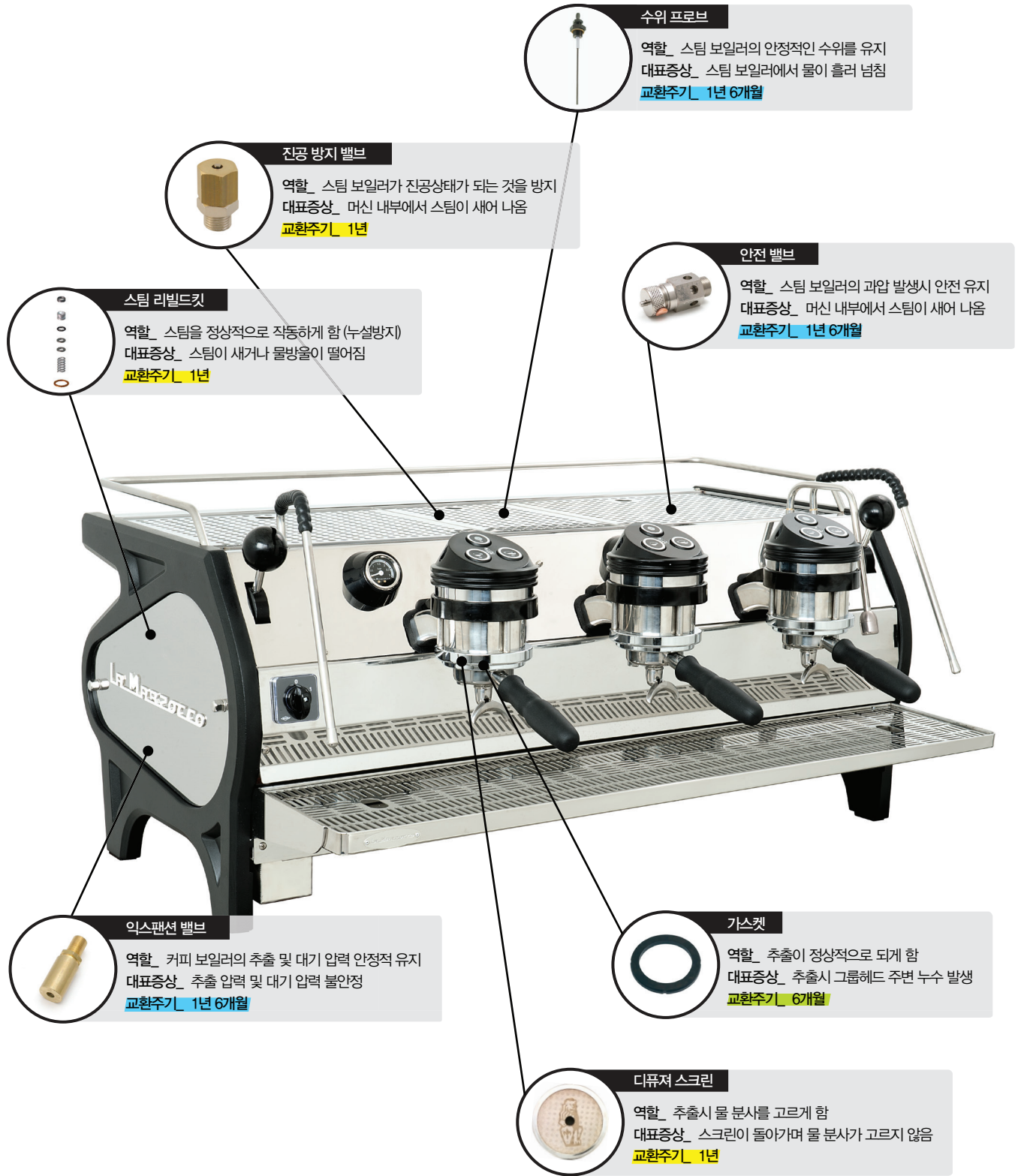
5. 3번 그룹까지 설정을 마친 뒤 T2(+) 버튼을 1번 누르고 T3(Enter) 버튼을 눌러 바리스타 모드로 돌아온다.

### 프로그램 셋팅 완료



6. T2(-) 버튼을 1번 누르면 Exit Menu 화면이 나오고 이때 T3(Enter) 버튼을 눌러 프로그램 셋팅을 완료한다.

# 머신관리 / 소모품 교환 주기



**!** 위 교환 주기는 커피 품질 및 머신의 안전을 위한 권장 교환 시기를 의미하며, 주기는 머신 사용 환경 및 사용 습관에 따라 차이가 생길 수 있습니다.

해당 소모품들은 (주)라마르조코 코리아, 또는 정식 상품 판매처를 통해 구입할 수 있습니다.

# 오시는 길 / 회사 약도 및 연락처

## 회사 약도



**address** \_ 서울특별시 강남구 신사동 540-22 로부빌딩 4층 (도로명주소 : 서울특별시 강남구 도산대로15길 8)

## 연락처

tel : 02-3444-1177

fax : 02-3444-1277

web : [korea.lamarzocco.com](http://korea.lamarzocco.com)

e-mail : [lm\\_korea@naver.com](mailto:lm_korea@naver.com), [korea@lamarzocco.com](mailto:korea@lamarzocco.com)



# la marzocco

handmade in florence

